

# PRELOC™ SERIES SÉRIE PRELOC<sup>MC</sup>

Warranty | Installation | Maintenance  
Garantie | Installation | Entretien

## 35 ANS DE GARANTIE

### FÉLICITATIONS !

Nous vous remercions d'avoir choisi un plancher PreLoc Préverco. Vous avez choisi un produit de première qualité fabriqué avec le plus grand soin afin de répondre aux besoins et aux exigences de la vie de tous les jours.

**IMPORTANT :** Lisez ce document AVANT de faire l'installation de votre plancher PreLoc.

### GARANTIE RÉSIDENIELLE DE 35 ANS SUR LA FINITION SIGMA<sup>MC</sup>

Préverco garantit, à l'acheteur initial, les planchers au fini Sigma<sup>MC</sup> contre l'écaillage, le pelage et l'usure prématurée et ce, pour une période de 35 ans. Cette garantie est valide à compter de la date d'achat, à condition que le produit soit soumis à un usage résidentiel normal ainsi qu'au programme préventif et régulier recommandé par Préverco.

- La présente garantie n'est pas transférable et s'applique seulement au propriétaire initial du plancher de bois franc.

- La garantie s'applique uniquement aux produits de première qualité.

- Une preuve d'achat ou une copie de la facture originale est requise.

### GARANTIE COMMERCIALE DE 3 ANS (COMMERCES À FAIBLE CIRCULATION)

Appelez Préverco pour connaître les conditions qui s'appliquent.

### GARANTIE STRUCTURELLE (GRADE ET MOULURAGE)

Préverco contrôle toutes les étapes de fabrication de ses planchers de bois franc, du séchage au vernissage. Tous les planchers de bois franc Préverco sont fabriqués selon les normes de qualité les plus sévères et sont inspectés rigoureusement à toutes les étapes de leur production. Préverco protège l'acheteur d'origine du plancher PreLoc et garantit son plancher contre la délamination, le gauchissement (gondolage), la torsion, le bombage et le coffrage lorsqu'utilisé sous des conditions normales et selon les recommandations d'entretien et de pose du Guide d'Installation et d'entretien.

**AUCUNE RÉCLAMATION** quant au matériel et à la main-d'œuvre ne sera considérée par Préverco une fois que le plancher sera installé.

## CONCERNANT L'INSTALLATION

- Les planchers PreLoc ne doivent pas être collé ou cloué. Ils s'installent selon la méthode dite «Flottante».

- Afin d'assurer une installation adéquate de ses produits, Préverco Inc. vous recommande de suivre les conseils mentionnés dans ce document, que vous l'installez vous-même ou que vous recouriez aux services d'un installateur professionnel ou d'une entreprise d'installation autorisée.

- Préverco Inc. décline toute responsabilité en cas de piètre qualité de la pose de ses produits.

- Si le propriétaire engage une tierce personne pour l'installation de son plancher et qu'il ne peut être présent lors de la pose, le propriétaire se porte alors responsable du jugement de cette tierce personne. L'installateur devra être en mesure d'évaluer la qualité du bois (grade et moulurage) et d'agencer les couleurs selon les variations naturelles de l'essence choisie. Préverco Inc. ne peut être tenue responsable d'une erreur due au mauvais jugement de l'installateur.

- Il est de la responsabilité du propriétaire de s'assurer que le bois qui lui a été livré est bel et bien conforme à ce qui avait été commandé et choisi.

- L'installateur et/ou le propriétaire doit effectuer un tri raisonnable des lames et au besoin, omettre, placer à des endroits moins apparents ou recouper certaines lames qui présenteraient des défauts ou des variations de couleur plus importantes.

- Vous devez prévoir une perte de matériel représentant 5% de la surface totale à couvrir, afin de tenir compte des variations dans la qualité du bois. L'utilisation de bois en pâte, bouche-pores ou teinture peut être requise pendant l'installation et est considérée comme une pratique standard dans l'industrie.

- En tout temps, si vous pensez que notre produit Préverco n'est pas conforme aux normes établies relativement au grade, à la largeur, à la teinture, au fini ou à la précision de la coupe de la languette et de la rainure, arrêtez l'installation.

- POUR OBTENIR DE L'AIDE, VEUILLEZ COMMUNIQUER IMMÉDIATEMENT AVEC LE DISTRIBUTEUR LOCAL AUTORISÉ DUQUEL VOUS AVEZ ACHÉTÉ VOTRE PLANCHER.**

## ENGAGEMENT DU FABRICANT

Si l'entretien approprié et les conditions mentionnées dans le présent document sont respectés et si la qualité du produit ou le fini ne répondent pas les normes de qualité établies, Préverco refinira votre plancher, ou vous offrira une compensation, ou remplacera le bois défectueux selon le choix du fabricant basé sur les résultats de l'inspection.

## EXCLUSIONS DE LA GARANTIE

- La garantie de 35 ans s'applique seulement sur les planchers au fini Sigma<sup>MC</sup> manufacturés depuis le 1<sup>er</sup> juillet 2009. La garantie de 25 ans s'applique seulement sur les planchers au fini Sigma<sup>MC</sup> manufacturés entre le 10 mars 2003 et le 30 juin 2007.

- La garantie commerciale de 3 ans contre l'usure s'applique sur tous les planchers Préverco manufacturés à compter du 10 mars 2003. Cette garantie commerciale s'applique uniquement sur les projets enregistrés et pré approuvés. Consulter votre gérant de territoire pour obtenir tous les détails.

- La surface montrant des signes d'usure doit être facilement observable. Elle doit représenter environ 10% de la surface totale installée. Veuillez noter que la réduction du lustre n'est pas considérée comme étant de l'usure. La surface présentant des signes d'usure ne doit pas résulter d'un mauvais entretien, d'un accident ou de dommages causés par des objets pointus, tranchants ou par un impact.

- Préverco Inc. ne peut être tenu responsable des dommages pouvant être causés par l'eau, les marques de meubles, les désastres naturels, les insectes, les animaux domestiques ou les talons hauts ou toutes empreintes ou égratignures.

- Préverco Inc. n'acceptera aucune réclamation qui découle d'un non-respect des recommandations mentionnées dans ce document. Préverco Inc. ne peut donc être tenu responsable des dommages découlant d'une manutention incorrecte, d'un non-respect des préparatifs requis, de mauvaises conditions d'entreposage, d'un entretien incorrect, de négligence, d'un usage anormal ou du non maintien d'un niveau d'humidité relative approprié.

- Aucun article communément appelé rustique (Grade «C»), seconde qualité, imparfait, spécial ou non standard, n'est couvert par cette garantie. Ce type de produit est vendu «tel quel».

- Même si le fini Sigma<sup>MC</sup> des planchers Préverco aide grandement à les protéger contre la décoloration, Préverco Inc. ne peut garantir son fini contre la décoloration résultant d'une exposition aux rayons du soleil. Avec le temps, l'exposition normale aux rayons du soleil modifiera légèrement la teinte de tout plancher de bois franc. De temps à autre, remplacer les carpettes, car elles bloquent les rayons du soleil. Ceci est un processus normal et n'est pas dû à un défaut du produit. Le carser et le jatoba sont des essences sensibles aux rayons U.V et leurs couleurs fonceront rapidement avec le temps.

- Puisque le bois franc est un produit naturel, votre plancher continuera de se dilater et de se contracter selon les saisons et les cycles normaux de chauffage. En effet, même si votre plancher est bien installé, les planches peuvent s'écarter légèrement selon les diverses périodes de l'année. Ces légers écarts ne sont pas couverts par la garantie.

- Comme le bois est une matière naturelle et vivante qui continue de réagir à l'environnement ambiant, il est possible que certains facteurs (ex. : un taux d'humidité relative non-approprié, une mauvaise installation, une dérogation aux règles de manipulation, un manque d'acclimatation, etc.) puissent causer des fentes et/ou craques de certaines lames de votre plancher. Afin d'être couvertes par la garantie, les planches qui présenteraient des fentes et/ou craques doivent être visibles lors de l'installation et doivent être mises de côté afin d'être remplacées\*. Une fois installées, aucune garantie ne sera appliquée car les fentes et/ou craques peuvent résulter de divers facteurs externes totalement hors du contrôle du fabricant. \*NOTE: Si le nombre dépasse 5% (normes de l'industrie).

- Il est de la responsabilité de l'installateur de s'assurer que les clous et les crampes sont bien enfoncées car l'effet de « fossettes » sur la face du bois n'est pas considéré comme un défaut de manufacture.

- Afin que votre garantie soit valide, vous devez avoir une copie de votre preuve d'achat et être le propriétaire initial du plancher.

- L'installation de bois exotiques sur un plancher radiant requiert une approbation du directeur qualité de Preverco. Le formulaire (F-74) est prévu à cet effet. Veuillez le remplir avant de passer toute commande.**

- L'installation non-conforme d'un système de chauffage radiant peut compromettre la garantie de notre produit (pour plus de détails concernant les précautions à prendre avant d'installer le plancher d'ingénierie, se référer au paragraphe «système de chauffage par rayonnement - chauffage radiant» de la section «sous-planchers». N'hésitez pas à communiquer avec nous pour vous assurer que votre système de chauffage radiant et que son type d'installation se conformeront avec nos produits.**

- Comme tout plancher de bois franc traditionnel, un plancher de bois franc à joint autobloquant peut produire quelques craquements lors de l'utilisation.

Selon L'APCHO :

*Un plancher de bois franc est susceptible d'émettre des bruits de craquement. Ces bruits peuvent être plus nombreux et plus forts en période de temps sec ainsi que plus fréquent si le revêtement est flottant comme dans les condos.*

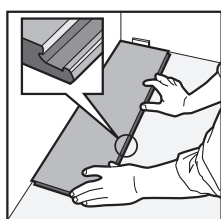
Il est donc possible, lors d'un usage normal, d'entendre quelques légers craquements après l'installation. Dû à la nature vivante du matériel, cette situation ne peut être considérée par Préverco comme un défaut de fabrication.

- Avant l'installation de tout plancher de bois franc ou d'ingénierie, l'installateur doit s'assurer que le site du chantier et les sous-planchers sont conformes ou supérieurs à toutes les normes applicables stipulées dans la notice d'installation. Le fabricant décline toute responsabilité en cas de défaillance provenant d'un défaut du sous-plancher, de la surface de pose ou du chantier lui-même.

Installation des moulures

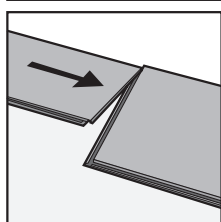
Lors de la pose des lamelles, prévoyez les espaces nécessaires pour insérer les moulures telles que les moulures en T, les nez de palier, les réduits, etc. Mesurez la longueur appropriée, coupez les moulures et fixez-les au sol, toujours avec de la colle à plancher d'ingénierie. Le plancher quant à lui n'est JAMAIS collé et aucune moulure n'y est collée. Une fois le plancher terminé, on replacera les quarts-de-rond et les plinthes en les clouant sur le mur et non pas sur le plancher.

## MÉTHODE D'INSTALLATION



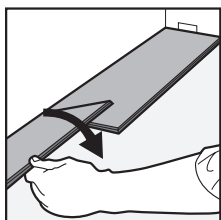
**FIGURE 1**  
PREMIÈRE PLANCHE, PREMIÈRE RANGÉE

Posez la première planche en plaçant la languette vers le mur. Positionnez la planche en laissant un espace d'un demi-pouce à gauche de la planche ainsi que le long du mur de départ en utilisant des espacateurs. Ces espacateurs serviront à laisser un joint d'expansion.

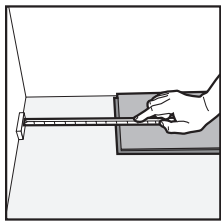


**FIGURE 2**  
DEUXIÈME PLANCHE, PREMIÈRE RANGÉE

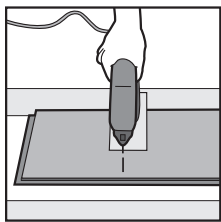
Placez la deuxième planche en la collant bien sur le bout étroit de la première planche et en s'assurant de garder un espace d'un demi-pouce entre la planche et le mur.



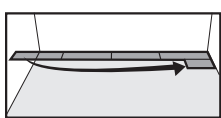
**FIGURE 3**  
Rabattre la planche dans un seul mouvement.



**FIGURE 4**  
À la fin de la première rangée, placez un espacateur d'un demi-pouce le long du mur de droite et mesurez la longueur de la planche à installer.



**FIGURE 5**  
Coupez la planche à la longueur requise avec une scie sauteuse – le bois franc vers le bas, ou avec une égoïne – le bois franc vers le haut.



**FIGURE 6** DEUXIÈME RANGÉE  
La longueur minimum de la première planche d'une nouvelle rangée devrait être de 20 pouces. Assurez-vous d'utiliser un espacateur entre le mur et la première planche de la rangée.

## ENTRETIEN

Préverco a élaboré une gamme de produits d'entretien conçus spécialement pour préserver l'aspect original de vos planchers de bois franc. D'utilisation simple et rapide, ils vous faciliteront la vie et protégeront votre investissement pour longtemps.

- Maintenir l'humidité relative de votre demeure au taux d'humidité recommandé pour votre région (entre 37% et 50%) et ce, en tout temps. Pour équilibrer le taux d'humidité, utiliser un humidificateur ou un déshumidificateur selon le cas.
- Passer régulièrement l'aspirateur afin de prévenir l'accumulation de sable et de poussières abrasives qui pourraient abîmer votre plancher.
- En plaçant des tapis aux portes d'entrées de votre demeure, vous réduisez considérablement les quantités de sable, roches, gravier et autres poussières abrasives qui pourraient endommager votre plancher.
- Rappelez-vous que votre plancher de bois et l'eau ne font pas bon ménage! Ne nettoyez jamais votre plancher Préverco avec de l'eau, car cela pourrait l'abîmer. Essayez immédiatement toutes tâches et ne laissez jamais de liquide sécher sur votre plancher.

**NOTE :** évitez d'utiliser du vinaigre.

- Assurez-vous que les griffes de votre animal domestique soient propres et bien coupées, car elles pourraient endommager votre plancher.
- Même si votre plancher au fini Sigma<sup>MC</sup> est très résistant, le contact avec des objets tranchants ou pointus pourrait en abîmer le fini.
- N'appliquez aucun vernis ou scellant.
- N'utilisez pas de cire, de détergent ménager ou de savon sur votre plancher : ils laisseront une pellicule grasse et en ternissent le fini. Évitez également les produits à base d'huile ainsi que les produits destinés à l'entretien de vos meubles de bois. Ces produits ne sont pas conçus pour l'entretien de votre plancher de bois franc. Utilisez plutôt les produits d'entretien Préverco spécialement conçus à cette fin. Finalement, nettoyez toujours votre plancher de bois franc dans le sens des lames.
- Évitez le port de talons aiguilles à l'intérieur de votre demeure. Évitez également de porter des chaussures dont la semelle est recouverte de particules de sable, de gravier ou autres poussières abrasives.
- Utilisez des protecteurs sous les pieds des meubles ainsi que sous les appareils électroménagers. Placez des carpettes aux entrées et près de l'évier et/ou du lave-vaisselle.
- Pour déplacer un meuble lourd, le déposer sur l'envers d'un morceau de tapis et le faire glisser. Vous pouvez également utiliser un morceau de contre-plaqué de 1.6 cm (5/8 po) pour déplacer les objets d'un endroit à l'autre (deux personnes doivent effectuer cette tâche en prenant soin d'élever le contre-plaqué à une bonne distance du sol).

### Réparations

S'il advenait un accident causant des dommages à votre plancher de bois franc préverni, veuillez noter que le remplacement des planches affectées peut se faire aisément. N'hésitez pas à consulter votre Détaillant local autorisé qui se fera un plaisir de vous conseiller dans le cas de réparations de ce genre. Nous vous suggérons de conserver quelques lattes pour d'éventuelles réparations.

## MANUTENTION ET ENTREPOSAGE

Le bois franc est une matière vivante qui réagit aux différentes variations d'humidité relative. Le bois prend de l'expansion en été et rétrécit en hiver. Afin de minimiser l'expansion ou le rétrécissement de votre plancher de bois franc, il est recommandé de maintenir le taux d'humidité relative de votre demeure, bureau, chalet, maison secondaire, etc. (Ileu où est installé le plancher) au taux d'humidité approprié pour votre région (entre 37% et 50%) en tout temps.

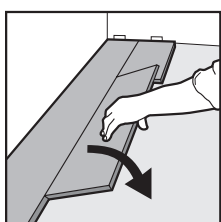
Votre Détaillant / Distributeur vous fournit des boîtes qui ont été entreposées dans un entrepôt chauffé et bien ventilé. C'est pourquoi il est important de ne pas transporter les boîtes sous la pluie ou dans des conditions d'humidité extrême et de ne pas les entreposer dans un endroit qui n'est pas chauffé et ventilé adéquatement.

## OUTILS NÉCESSAIRES

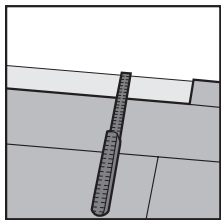
- Adhésif pour rainures et languettes (pour les planchers flottants)
- Aspirateur ou balai
- Niveau
- Ruban à mesurer
- Grattoir
- Cordeau traceur
- Percousse
- Scie de montent de porte (pour dégager les chambranles et les bâtis)
- Testeur d'humidité pour bois et béton
- Scie circulaire
- Ruban de 1/8 po ou ruban de peinture
- Bloc de tapement
- Couteau à bois
- Lévier de tirage (pour la dernière latte)
- Chasse-clou
- Scie radiale ou égoïne
- Marteau
- Ensembles de retouche et d'entretien Préverco
- Mousse à alvéoles fermés de 1/8 po (pour les planchers flottants)
- Adhésif à l'uréthane séchant à l'humidité (pour les planchers collés)



**FIGURE 7**  
Distancez les joints en alternant les longueurs des planches. Une distance de 16 pouces minimum devrait être laissée entre les planches et les rangées adjacentes pour éviter d'aligner les joints.



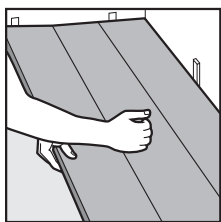
**FIGURE 8**  
DEUXIÈME PLANCHE, DEUXIÈME RANGÉE  
Placez la deuxième planche en la collant bien sur le bout étroit de la première planche et rabattez la planche dans un seul mouvement. Répétez les étapes 1 à 8 jusqu'à ce que vous ayez complété toute la surface à couvrir.



**FIGURE 9**  
DERNIÈRE RANGÉE (ET PEUT-ÊTRE AUCSI PREMIÈRE RANGÉE)  
Vous devrez peut-être couper la dernière rangée à installer. La largeur minimum que la planche peut avoir est de 2 pouces.

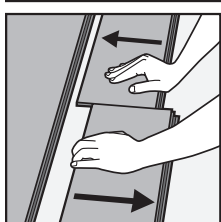
**CONSEIL :** N'oubliez pas de garder un espace d'un demi-pouce entre la dernière rangée et le mur.

Coupez les planches dans le sens de la longueur et collez les bouts étroits.



**DÉMONTAGE (SANS OUTIL) :** Votre plancher peut facilement être démonté, ce qui permet le remplacement de planches pendant ou après l'installation.

**FIGURE 10**  
Séparez la rangée entière en levant minutieusement les planches et en cognant légèrement au-dessus du joint. Repliez et retirez la rangée entière.

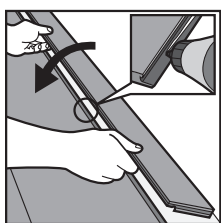


**FIGURE 11**  
Démontez les planches en les glissant horizontalement. (Ne les repliez pas)

### INSTALLATION SPÉCIALE

#### INSTALLATION HORIZONTALE

Coupez la rainure autobloquante avec un ciseau à bois. Poussez ensuite toutes les planches horizontalement. Placez des espacateurs entre la dernière rangée et le mur pour garder les planches en place pendant le temps de séchage de la colle.



## SOUS-PLANCHERS

S.V.P., veuillez consulter cette section, car les normes approuvées par l'industrie ont été modifiées.

Nos produits d'ingénierie sont conçus pour être utilisés sur les sous-planchers de béton, de contre-plaqué ou de panneaux à copeaux orientés

Les sous-planchers peuvent être faits d'un matériau différent, en autant qu'ils sont structurellement assez solides pour supporter le poids total du plancher Préverco.

**IMPORTANT :** Le tapis mur à mur doit être enlevé avant l'installation de votre nouveau plancher de bois franc.

**CONTREPLAQUÉ :** L'industrie permet maintenant l'utilisation du contreplaqué CDX (grade extérieur) avec languette et rainure d'un minimum de 5/8 po. Assurez-vous que le sous-plancher est fixé avec les attaches convenables (des vis à plancher et à terrasse conviennent parfaitement). **L'utilisation de vis à gypse n'est pas acceptable.** Nous recommandons de clouer ou de visser les panneaux à tous les 4 à 6 po à l'intérieur du panneau et à tous les 2 à 4 po sur le pourtour. Il est toujours préférable de fixer les panneaux directement aux solives. Avant l'installation, il faut s'assurer, à l'aide d'un testeur d'humidité, que le taux d'humidité du contreplaqué ne dépasse pas 12%.

**SOUS-PLANCHER À COPEAUX ORIENTÉS (OSB) :** Le grade extérieur de 3/4 po ou de 23/32 po est aussi accepté. **Installez les panneaux seulement à 90 degrés par rapport aux solives.** Assurez-vous, à l'aide d'un testeur d'humidité, que le taux d'humidité du contreplaqué ne dépasse pas 12%. Assurez-vous également que le taux d'humidité du plancher d'ingénierie ne diffère pas de plus de 2% de celui du sous-plancher.

**BÉTON :** Toujours vérifier, à l'aide d'un testeur d'humidité pour béton, que le taux d'humidité ne dépasse pas 4% avant l'installation. Vous pouvez aussi coller une toile de plastique de 2 pi x 2 pi par-dessus le béton pendant 48 heures et vérifier si le béton change de couleur ou si de la condensation apparaît. Il faut effectuer un test de ce genre pour chaque 200 pi<sup>2</sup> de superficie. Si le béton est trop humide (par exemple, si plus de 4% selon le résultat du testeur d'humidité ou si le béton change de couleur ou de la condensation apparaît suite au test avec la toile de plastique), on doit effectuer un test au chlorure de calcium afin de déterminer si l'humidité contenue excède 3 lb/1000 pi<sup>2</sup> par 24 heures. Si tel est le cas, mais que le résultat est inférieur à 7 lb/1000 pi<sup>2</sup> par 24 heures, on peut utiliser une membrane imperméable approuvée pour recouvrir le béton. Ne jamais installer un plancher de bois franc si le test au chlorure de calcium indique un résultat supérieur à 7 lb/1000 pi<sup>2</sup> par 24 heures.

Pour un nouveau plancher de béton, il faut allouer une période d'attente minimale de 60 jours. Le béton doit être uni et de niveau en deçà de 3/16 po sur une longueur de 10 pi.

**SYSTÈME DE CHAUFFAGE PAR RAYONNEMENT (CHAUFFAGE RADIANT) :** Si vous installez votre plancher d'ingénierie sur un système de chauffage de ce genre, assurez-vous qu'un test de chauffage et de fuite a été effectué et que le système a été mis en fonction et éteint à plusieurs reprises pendant quelques semaines avant l'installation du plancher. Le système de chauffage doit être éteint et avoir atteint la température de la pièce avant d'installer le plancher. Une fois l'installation achevée, vous pouvez ramener graduellement le système de chauffage à la température désirée, à raison de 3°C (5,4°F) par jour. La température à la surface du système de chauffage ne devrait jamais dépasser 30°C (86°F). De plus, si les conduits du système radiant sont à découvert ou apparents sur le sous-plancher, il faut recouvrir les conduits à l'aide d'un contreplaqué de 3/8 po afin de diffuser la chaleur plus uniformément.

**CARREAUX SOUPLES :** Il ne faut pas enlever les carreaux de ce genre, car cela pourrait créer un plancher inégal.

**PLANCHES DE RÉSINEUX DE 1 PO X 5 PO OU DE 1 PO X 6 PO POSÉES EN DIAGONALE :** Ce sous-plancher doit être recouvert d'un contreplaqué de 5/8 po ou d'un panneau à copeaux orientés (OSB) de 3/4 po qui doit être cloué ou vissé.

## ÉTAT DU SOUS-PLANCHER ET INSPECTION

**1) STRUCTURELLEMENT SOLIDE :** Clouez ou vissez le sous-plancher (contreplaqué ou OSB) si certaines sections ont du jeu et peuvent causer des craquements. Le simple fait de coller ou de clouer le plancher de bois franc au sous-plancher ne fera pas disparaître les craquements. La solidité de votre sous-plancher est garante de la qualité de l'installation de votre plancher. Le sous-plancher doit être suffisamment solide pour supporter le poids du plancher Préverco. La réussite de l'installation de votre plancher est directement liée à la condition du sous-plancher. Nous vous suggérons d'utiliser du contreplaqué, du contreplaqué CDX ou du béton.

**2) SEC :** Mesurez le taux d'humidité à différents endroits du sous-plancher et notez les résultats. Pour un sous-plancher de contreplaqué ou de panneaux à copeaux orientés (OSB), la différence de taux d'humidité entre le plancher de bois franc et le sous-plancher ne doit pas dépasser 2% avec un maximum de 12% pour le bois franc. Pour un sous-plancher de béton, le taux d'humidité ne devrait jamais dépasser 4%. L'installateur et le propriétaire du plancher sont tous deux responsables de la mesure du taux d'humidité du sous-plancher et ils doivent s'assurer que celui-ci se situe dans les limites recommandées avant l'installation du plancher.

**3) PROPRE :** Passez le balai ou l'aspirateur sur toute la surface. Assurez-vous qu'il n'y a pas de cire, de taches de peinture, d'huile ou d'autres substances qui pourraient nuire à l'adhérence de la colle au sous-plancher.

**4) UNI ET DE NIVEAU :** À l'aide d'une règle ou d'un niveau, vérifiez si le sous-plancher (béton) est de niveau en deçà de 3/16 po sur une longueur de 10 pi ou de 1/8 po sur une longueur de 6 pi. S'il est nécessaire de remplir certaines dépressions, assurez-vous d'utiliser un composé de remplissage à base de ciment d'une capacité de 3000 lb/po<sup>3</sup>. Prenez soin de ne pas dépasser l'épaisseur maximale recommandée par le fabricant, sinon vous pourriez appliquer trop de composé de remplissage dans les zones creuses et le remplissage pourrait ne pas être assez fort pour supporter les objets lourds. Assurez-vous que le sous-plancher n'a aucune imperfection (incluant clous ou vis).

**5) Pour des raisons de performance acoustiques et de stabilité, nous vous recommandons d'installer la membrane SoundLoc (ou une membrane d'une épaisseur maximum de 1/8" (3 mm), d'une compression maximale de 20%. Vous devez aussi installer une pellicule pare-vapeur afin d'éviter toute déformation du plancher pouvant être causée par l'humidité excessive du sous-plancher. Afin que l'installation soit optimale et **garantie**, assurez-vous préalablement de la **planéité du support de plancher** (dalle de béton OU plancher en contreplaqué). Celui-ci ne doit pas comporter d'irrégularités de surface de type vallonement (voir le point 4 dans la section « États du sous-plancher et inspection »). Vous pouvez corriger ces irrégularités à l'aide de ciment auto-nivellant (autonivellant qui peut être aussi bien installé sur le béton que sur le contreplaqué. Afin d'être mieux informé à ce sujet, consultez un de nos agents au service à la clientèle pour obtenir les produits recommandés par le fabricant.**

## PROCESSUS DE RÉCLAMATION

### GARANTIE STRUCTURELLE (GRADE & MOULURAGE)

Si vous doutez de la qualité de la marchandise, appelez le détaillant ou le distributeur autorisé local AVANT d'installer votre plancher dans les 30 jours suivant l'achat. Si un défaut devient apparent seulement une fois qu'une latte est installée, veuillez interrompre l'installation dès que le défaut devient apparent et communiquez avec le détaillant ou le distributeur autorisé local pour obtenir le remplacement du matériel défectueux. Préverco remplacera le bois défectueux qui ne rencontre pas les normes de l'industrie dans la mesure où le bois n'a pas été installé et qu'il excède la norme de 5% de perte.

### GARANTIE RELATIVE À LA FINITION

Expédiez un avis de réclamation à Préverco dans les 35 ans suivants l'achat pour la garantie résidentielle et dans les 3 ans suivant l'achat pour la garantie concernant les projets commerciaux à faible circulation, avec une copie du reçu original. Préverco se réserve une période de 30 jours à compter de la réception de la réclamation pour inspecter le produit. Durant cette période, toute tentative pour réparer, remplacer ou refinir le matériau endommagé annulera cette garantie.

Préverco n'est responsable d'accusons frais indirects (main-d'œuvre, expédition, etc.) occasionnés par une réclamation.

## JOINTS D'EXPANSION

### LE PLANCHER BE DOIT ÊTRE FIXÉ À AUCUNE SURFACE NI AUCUN AUTRE POINT DE SERRAGE.

Le joint d'expansion posé tout autour de la pièce joue un rôle fondamental dans la durabilité du plancher posé. Lui seul permet au plancher de réagir aux variations d'humidité de la pièce et, ainsi, aux variations internes du bois.

Lorsque l'humidité de la pièce varie assez fortement, l'expansion et la contraction du plancher cumulées peuvent devenir dommageables pour l'esthétique et pour la durabilité du plancher.

La norme établit un joint d'Expansion d'au moins 13mm (1/2") tout autour de la pièce (voir le tableau de référence ci-dessous). Un joint d'expansion doit également être prévu pour tous les éléments fixes de la pièce (murs, moulures, colonnes, cadres de porte, objet lourd, etc.) Utilisez des butoirs sur chacun des murs (ou tout autres éléments fixes de la pièce) pour assurer l'espace d'expansion approprié.

TABLEAU DE RÉFÉRENCE :

||
||
||